

READY TO LIFT OFF TO THE WORLD OF MAINTENANCE



Explore the next level
of automatic lubrication:
simalube IMPULSE connect



<< simatec world of maintenance >>

ユーザーマニュアル

<< simatec world of maintenance >> について

本アプリは、Bluetooth通信によりスマートフォンでインパルスコネクタを遠隔管理できます。主な機能は次の通りです。

- インパルスコネクタの登録、設定および管理
- グリス残量・シマルーベ交換時期(目安)の確認
- 各種エラー・アラーム表示
- 旧インパルス、シマルーベ、マニュアル給脂ポイントの登録・管理も可能

スマートフォン動作環境

- iOS 14 以降
- Android OS 9 以降
- Bluetooth 4.0 以降
- 120MB以上のストレージ空き容量

※ タブレットおよびPCには対応していません。

<< simatec world of maintenance >> インストールおよび設定

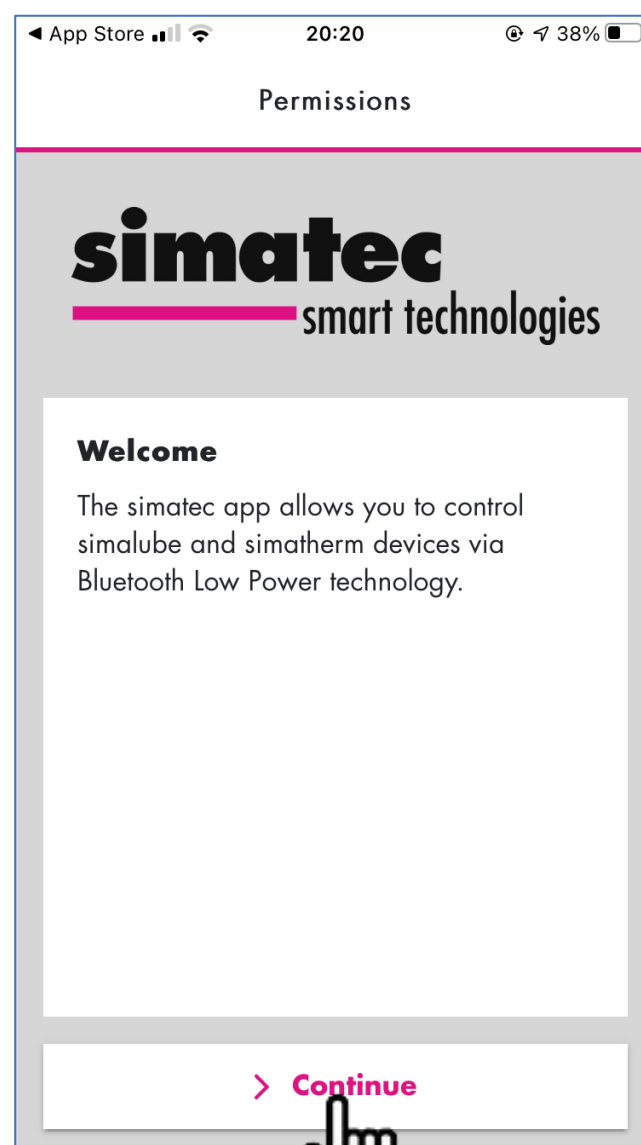
Apple App StoreまたはAndroid Google Playストアよりアプリをダウンロードしてください。



※ アプリのご使用にあたり、スマートフォンの設定にてBluetoothをオンにしてください。

アプリの起動

アプリのアイコンをタップするとイメージ画像に続いて確認画面になりますので、**Continue** をタップしてください。



ユーザー登録

アプリのご使用には初回にユーザー登録が必要です。
アプリを起動して **Registration** より登録してください。

※ 本アプリは現在英語版のみとなっております。



Login

simatec
smart technologies

Username

Password

Login

[Reset password](#)

Registration

[Terms and conditions](#) · [Privacy policy](#) · [Imprint](#)

ログイン画面

⇒⇒⇒



Registration

Last name First Name

お名前 (姓/名)

Company

会社名

Email address

メールアドレス

Password

パスワード

Repeat password

パスワード (再入力)

I have read [Terms and conditions](#), [Privacy policy](#) & [legal notice](#) read and I agree to them.

A confirmation mail will be sent. Please confirm your email.

Create Account

上記をご参照いただき **Registration** 画面に必要事項をご記入のうえアカウント登録してください。

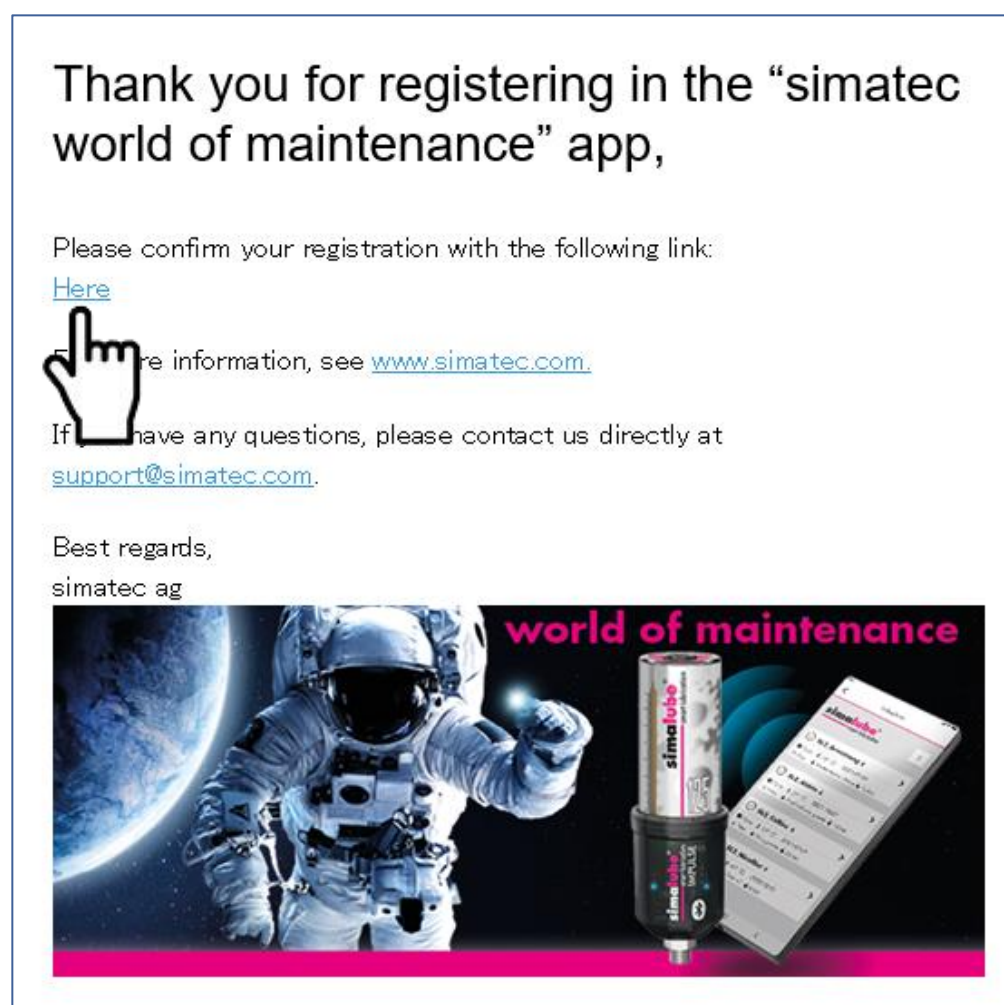
ログイン

ユーザー登録が完了となり次第、自動的にアプリにログインされます。

※ アカウントのログアウトをしなければ、次回以降も自動的にログインされます。

なお、登録と同時に登録アカウントのメールアドレスに確認メールが届きますので、**3日以内に必ずメール内のリンクをクリックして登録を確定してください。**

※ 本ステップを怠ると、4日目以降アカウントがブロックされログインできなくなります。



再ログイン

スマートフォンの再起動等でログアウトしてしまった場合、ログインし直す必要があります。

Login

Username

登録したメールアドレス

Password

登録したパスワード

Login

[Reset password](#)

Registration

[Terms and conditions](#) - [Privacy policy](#) - [Imprint](#)

ホーム画面および各メニュー概要

アプリにログインするとホーム画面が表示されます。
各メニューの概要は次の通りです。



- **Scan Now** : Bluetooth通信可能範囲内のインパルスコネクットの最新情報を入手します
- **Add New** : 管理する給脂ポイントの新規登録をおこないます
- **Lubechart** : すべて給脂ポイントの登録データを格納・管理します

Scan Now メニュー

Scan Now では、Bluetooth通信可能な範囲内の**インパルスコネク**トをスキャンし最新情報を取得できます。

また、新たに**インパルスコネク**トを設定・登録することができます。



Scan Now 画面では、スキャン可能範囲内の**インパルスコネク**トが表示されます。各アイテムの上段にはデバイス個体の名称(変更可)、下段には登録日が表示されます。>は登録済みアイテム、+ は未登録アイテムを示します。

インパルスコネク

トの新規登録

インパルスコネク

トの取扱説明書に従い、シマルーベをインパルスコネクトに正しくセットしてください。

インパルスコネク

トが認識され未登録アイテムが+マークで表示されますので、登録したいアイテムをタップして各種設定画面に進んでください。

(デバイス本体の側面に表示されているコードが初期設定のデバイス名称となります。)

インパルスコネクトの新規登録

各種設定をおこない、インパルスコネクトを新規登録します。

The screenshot shows the registration form for 'SL2_584290'. The 'Device' section has a text input for 'Device name' containing '584290'. The 'Lubrication' section has three dropdown menus: 'Lubricant type' (empty), 'Size' (Not set), and 'Dispensing time' (Not set). The 'Change date' section has a date picker for 'Start date' set to '2021-08-29' and a 'Next change' status of 'Needs a valid size and dispensing time!'. The 'Device mode' section has a dropdown for 'Mode' set to 'Time'. The 'Advanced details' section is collapsed. At the bottom, there are 'Cancel' and 'Save' buttons, with a hand icon pointing to 'Save'.

デバイス名称は任意の文字列に変更できます。(12文字以内)

デバイス名称に使用可能な文字は、アルファベット(大文字/小文字)、数字(0~9)および記号(ハイフン-/アンダーバー_)のみとなります。

油種をリストから選択、もしくは任意の文字列(英数字17文字以内)を入力します。

容量をリストから選択します。(60ml/125ml/250ml)

吐出設定期間をリストから選択します。(1~12ヵ月)

※ 必ずシマルーベの吐出期間と同じに設定してください。

使用開始日は自動的に登録されますので、設定は不要です。

吐出モードにはTimeモードとAutomaticモードがあります。

※ インパルスコネクトのデフォルト設定はTimeモードです。

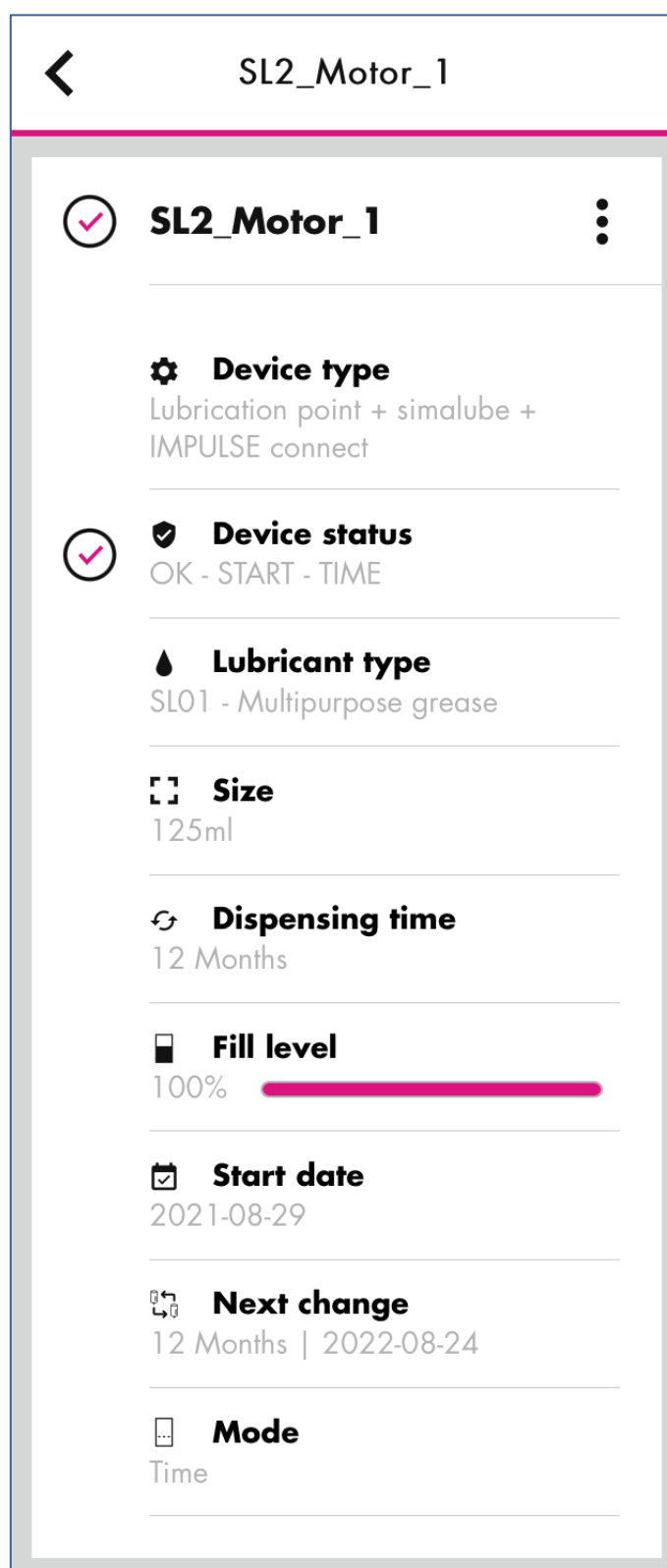
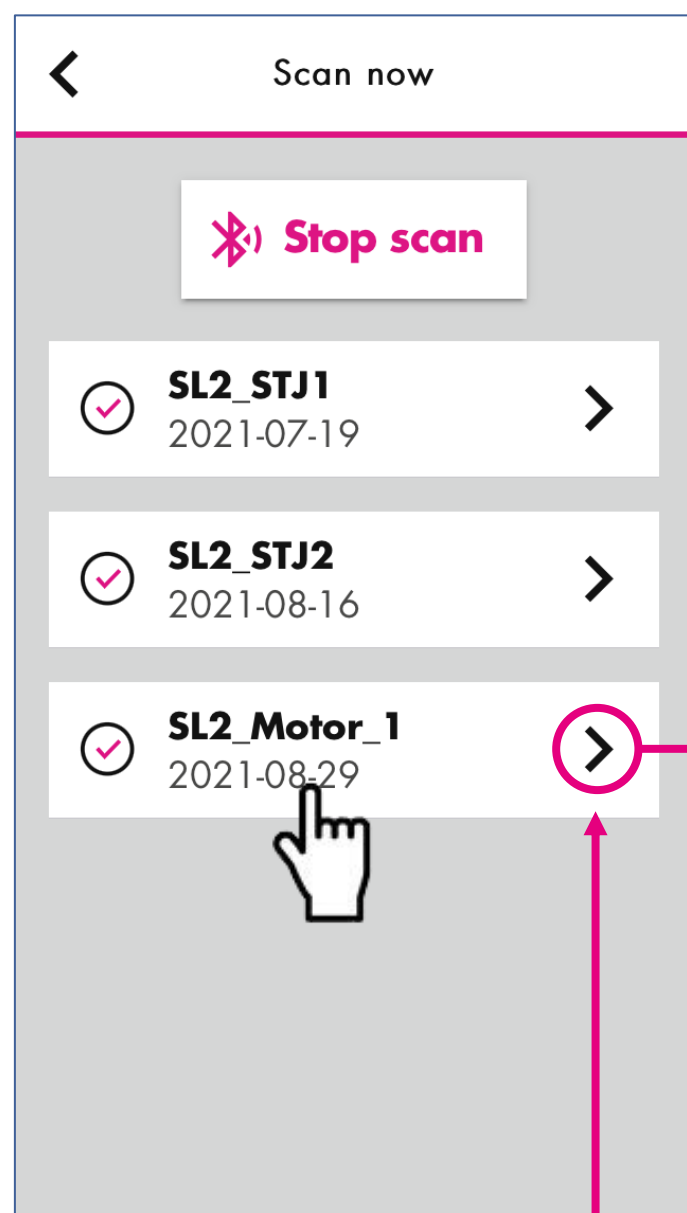
- Timeモード : 一定時間ごとにポンプが作動
- Automaticモード : グリス(orオイル)が0.5mlたまるごとに吐出

設定項目はありません。

すべての設定が終わったら Save をタップして登録を完了してください。

登録データの確認

Scan Now で確認したいインパルスコネクタをタップします。
(Bluetooth通信をおこない最新データに更新されます。)



表示項目
表示例

デバイス名称

デバイスタイプ (給脂方法)
インパルスコネクタ

デバイス状態
OK

グリスの種類
SL01

シマルーベ容量
125ml

吐出設定期間
12ヵ月

グリス残量 (目安)
100%

使用開始日

交換予定日 (目安)

吐出モード
Time

※ +マークのままになっている場合
設定が **Save** されていません。

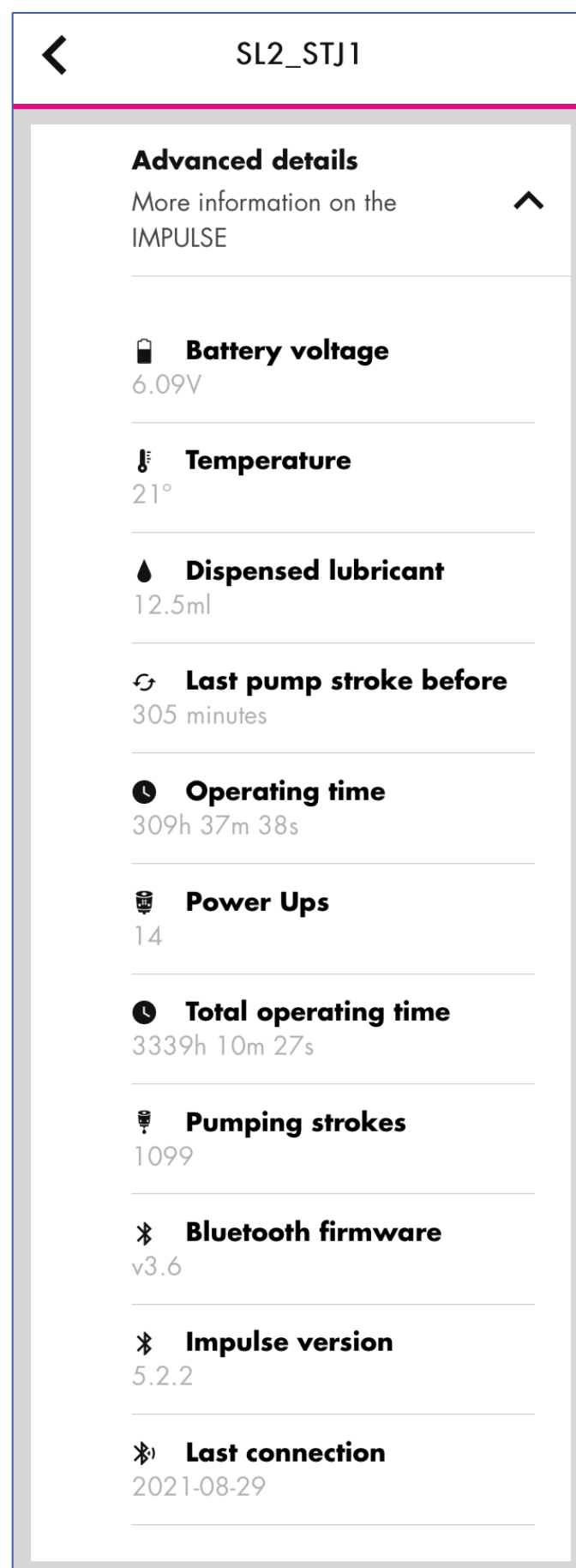
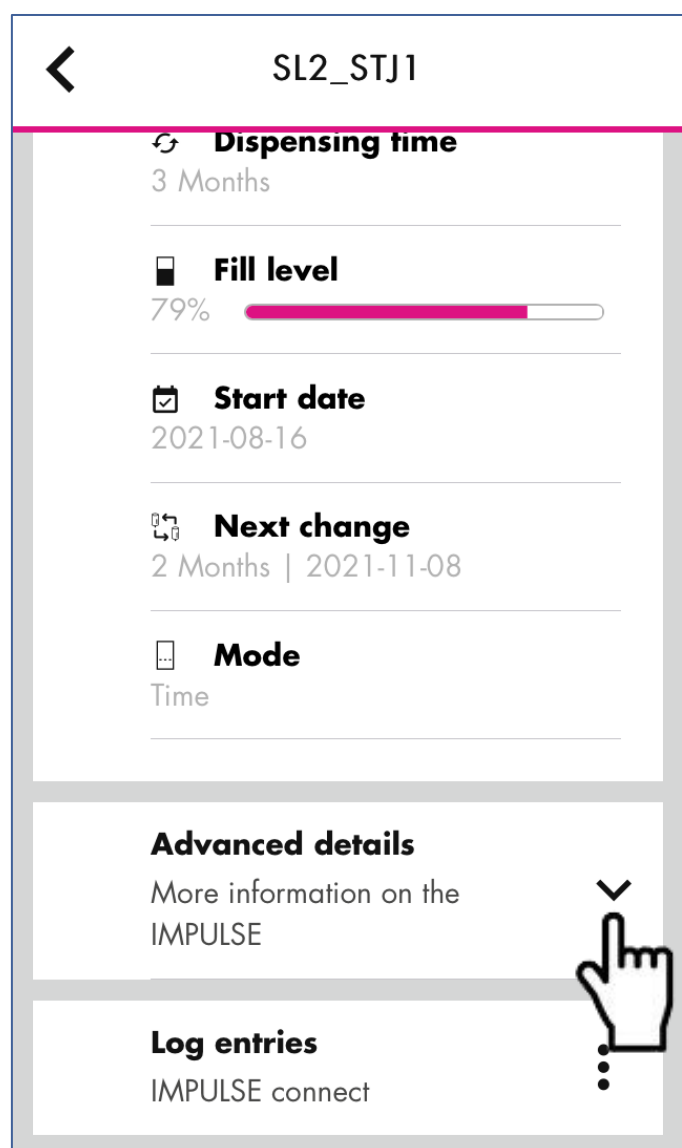
👉 p.8



スキャン中はBluetooth通信中のインパルスコネクタのLEDが青く点滅します (10秒ごと)

その他のデバイス情報の確認

Advanced details では、その他のデバイス情報を確認することができます。



表示項目

バッテリー電圧

温度

グリス・オイル吐出量

前回ポンプ作動 (〇分前)

デバイス稼働時間 (今回)

メーカー管理項目

デバイス稼働時間 (累計)

ポンプ作動回数 (累計)

Bluetoothファームウェアver.

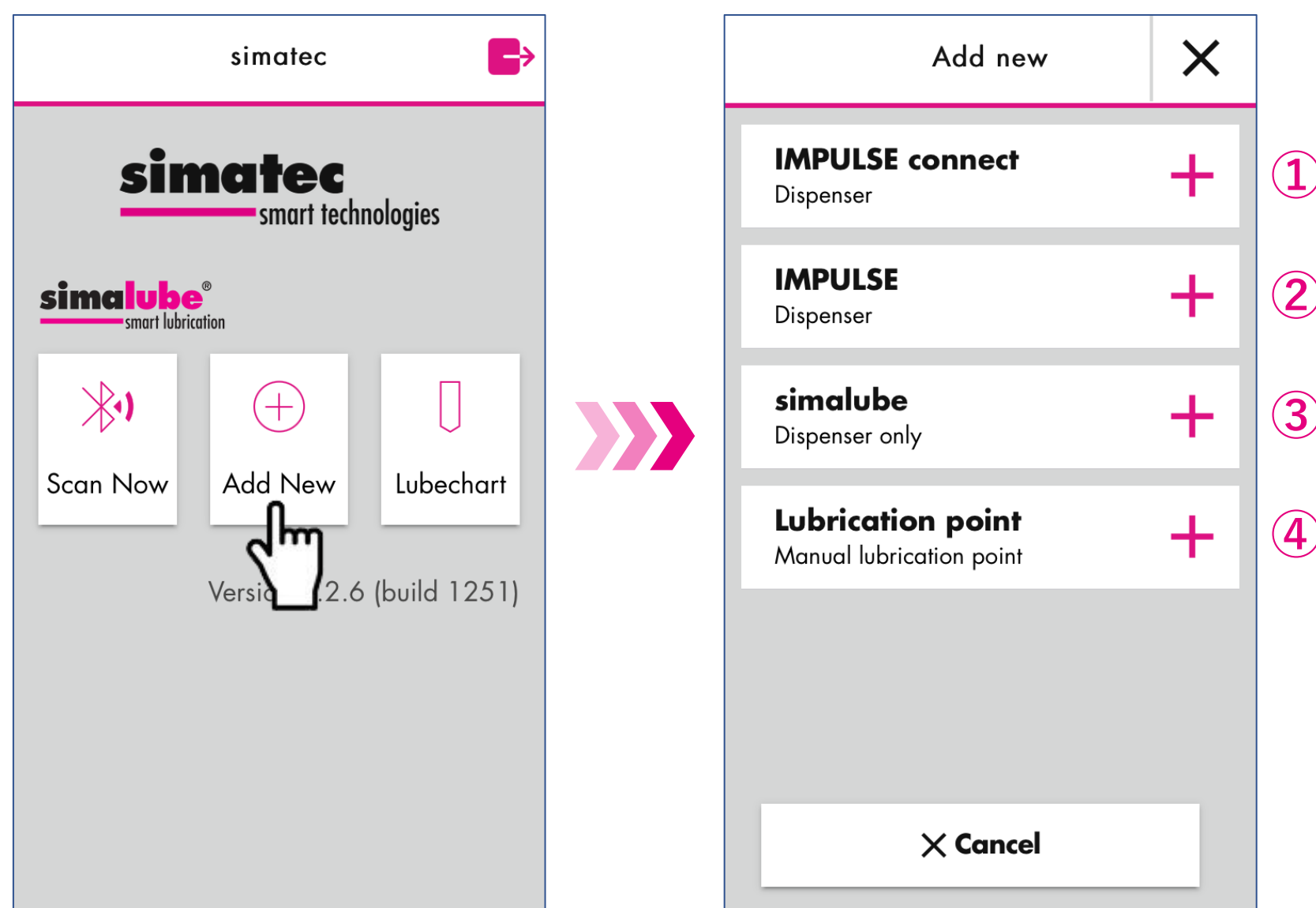
インパルスver.

前回スキャン日

Add New メニュー

Add New では、インパルスコネクトを使用した遠隔管理給脂ポイント以外にも、本アプリにさまざまな給脂ポイントの登録ができます。

- 旧インパルス(通信機能なし)+シマルーベ
- シマルーベ単体
- マニュアル給脂ポイント

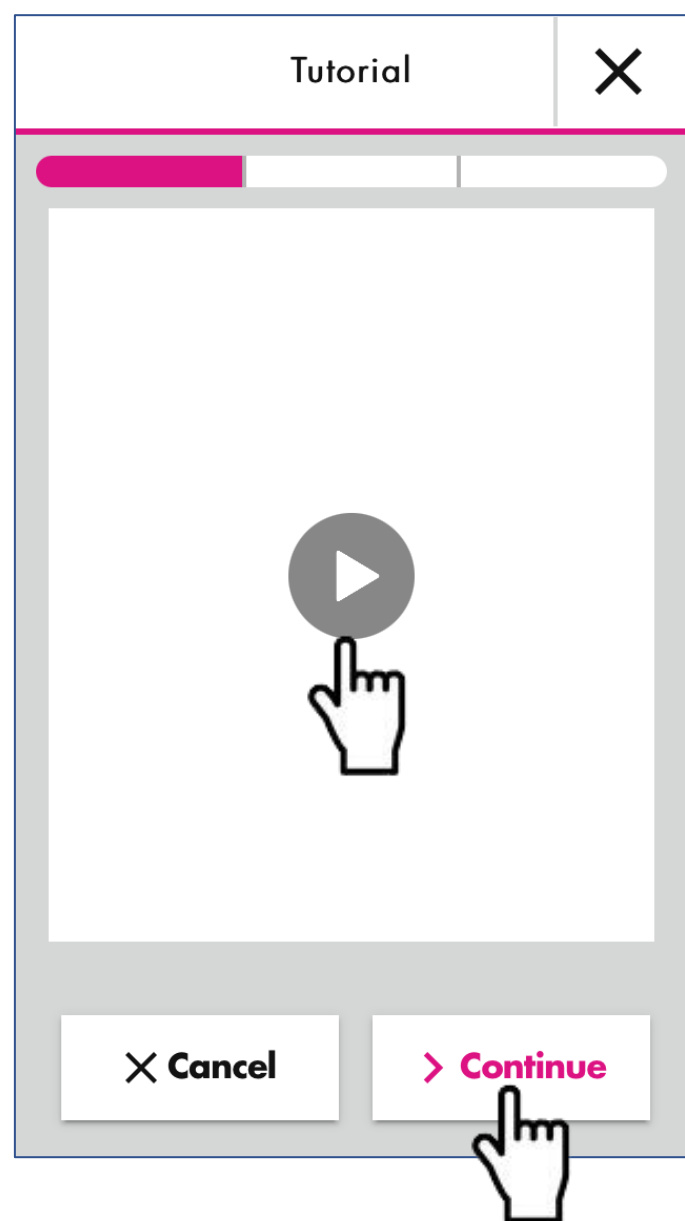


① インパルスコネクトの新規登録

Add New メニューでも新規登録は可能ですが、**Scan Now** 画面からの登録の方が簡単ですので、そちらをご参照ください。(👉 p. 7-8)

② 旧インパルス(通信機能なし)+シマルーベの新規登録

②をタップすると次の画面に進み、インパルス取り付けのチュートリアルムービーを観ることができます。(不要の場合は **Continue** をタップすればすぐに設定画面に移ります。)



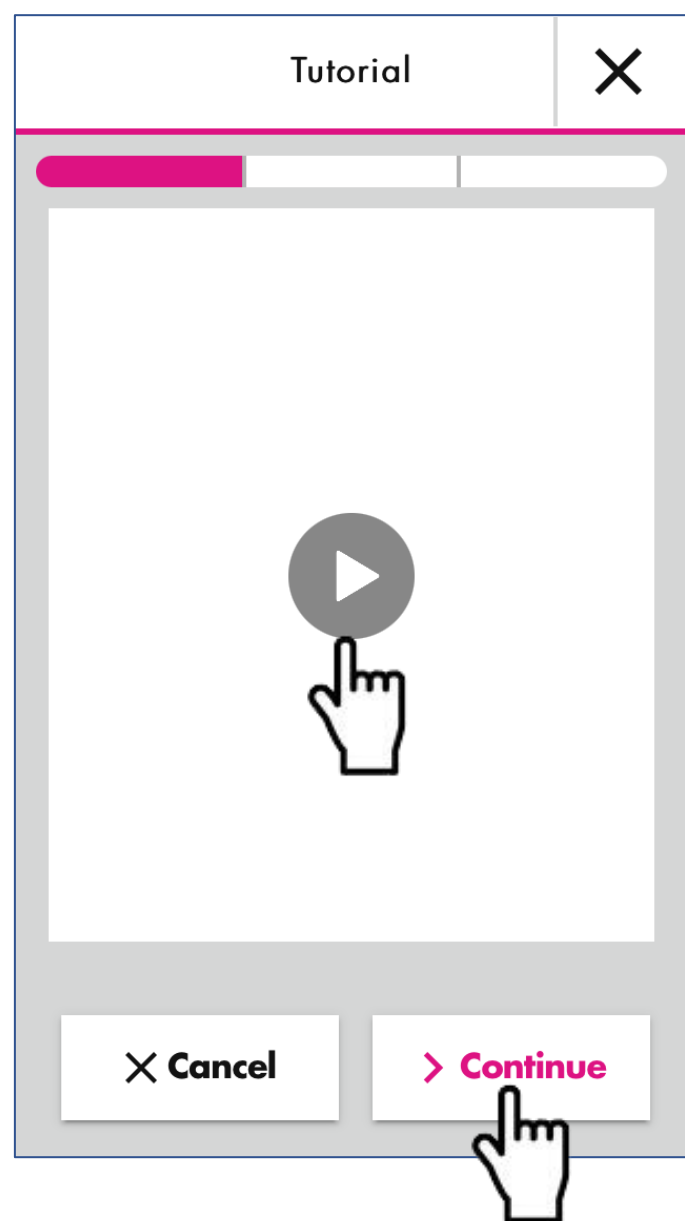
使用開始日を設定します



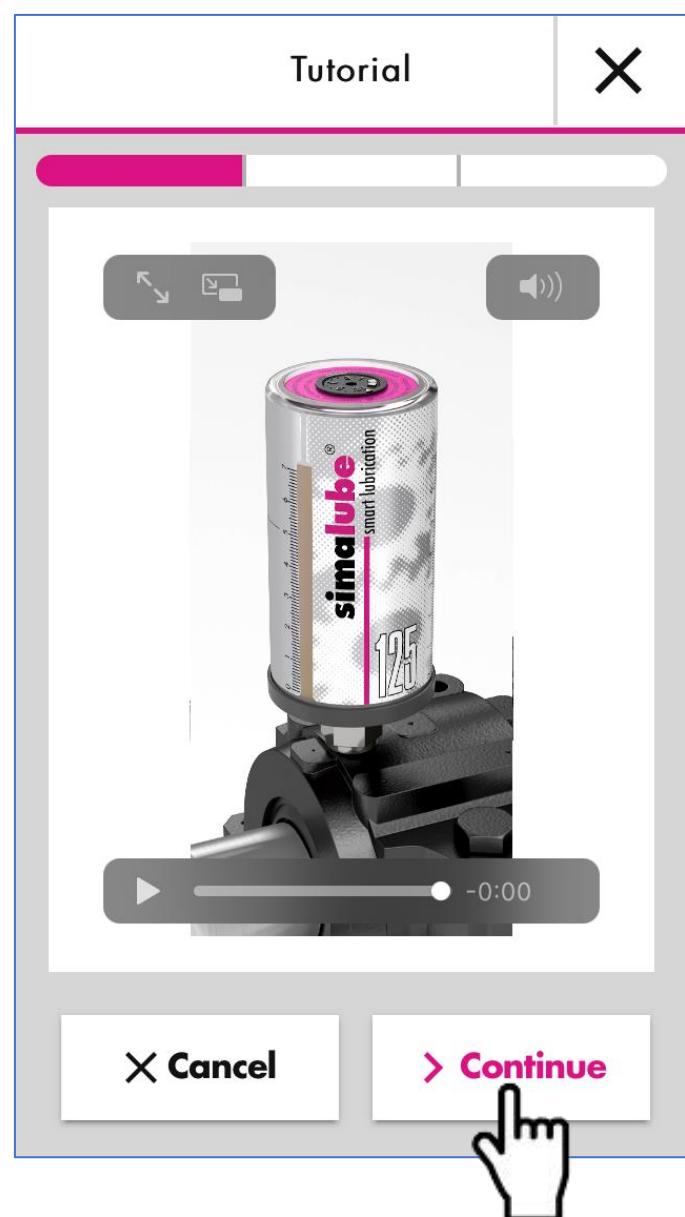
各種設定方法については👉p.8をご参照ください。

③ シマルーベ単体の新規登録

③をタップすると次の画面に進み、シマルーベ取り付けのチュートリアルムービーを観ることができます。(不要の場合は **Continue** をタップすればすぐに設定画面に移ります。)



使用開始日を設定します

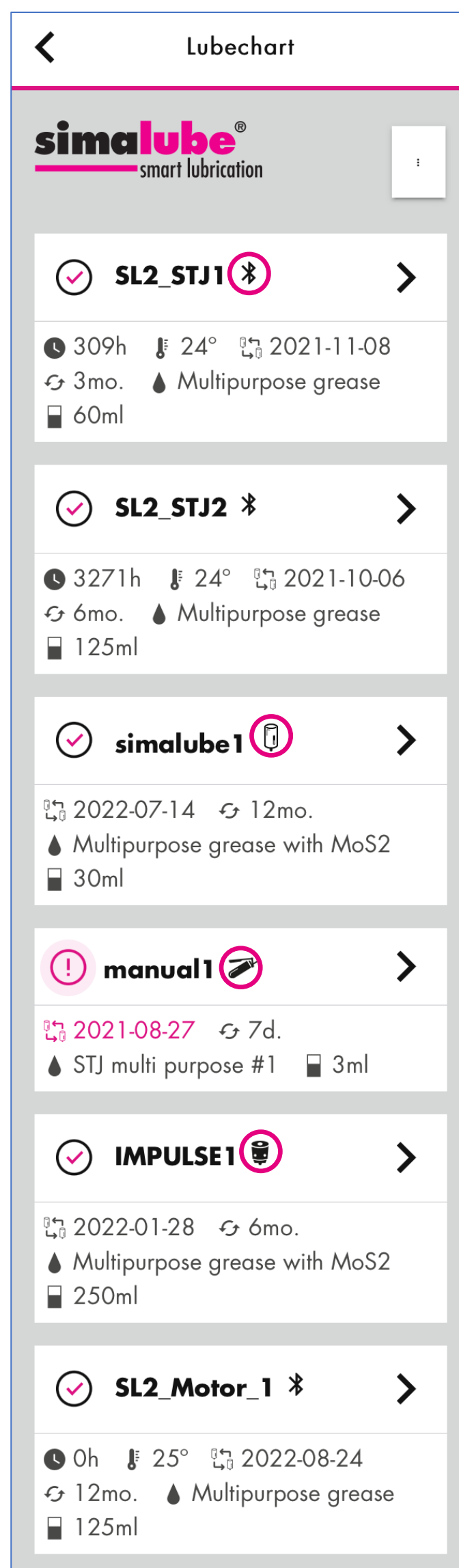


各種設定方法については👉p.8をご参照ください。

Lubechart メニュー

Lubechart では、アプリに登録されたすべてのアイテムを管理することができます。
 ※ **Scan Now** で表示されるのはスキャン可能範囲内の**インパルスコネク**のみです。

Lubechart アイコンをタップするとすべての登録アイテムの一覧(サマリー画面)が表示されます。サマリー画面に表示される各給脂ポイントのタイプは○のアイコンで判別できます。また、シマルーベの交換時期やグリス切れ(いずれも目安)等は注意喚起のアイコン(⚠️)が表示され内容が**赤文字**で表記されます。



インパルスコネク
 アイコン：Bluetooth

下段の各アイコンの内容については、👉 p. 9~10 をご参照ください。

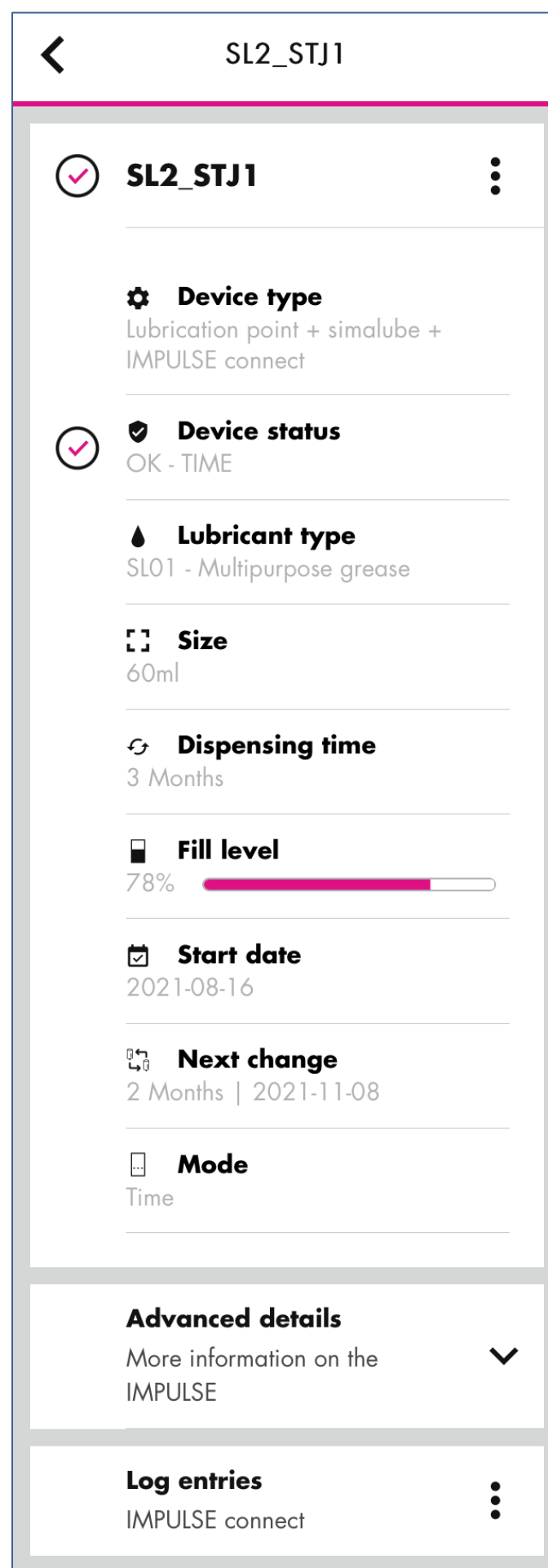
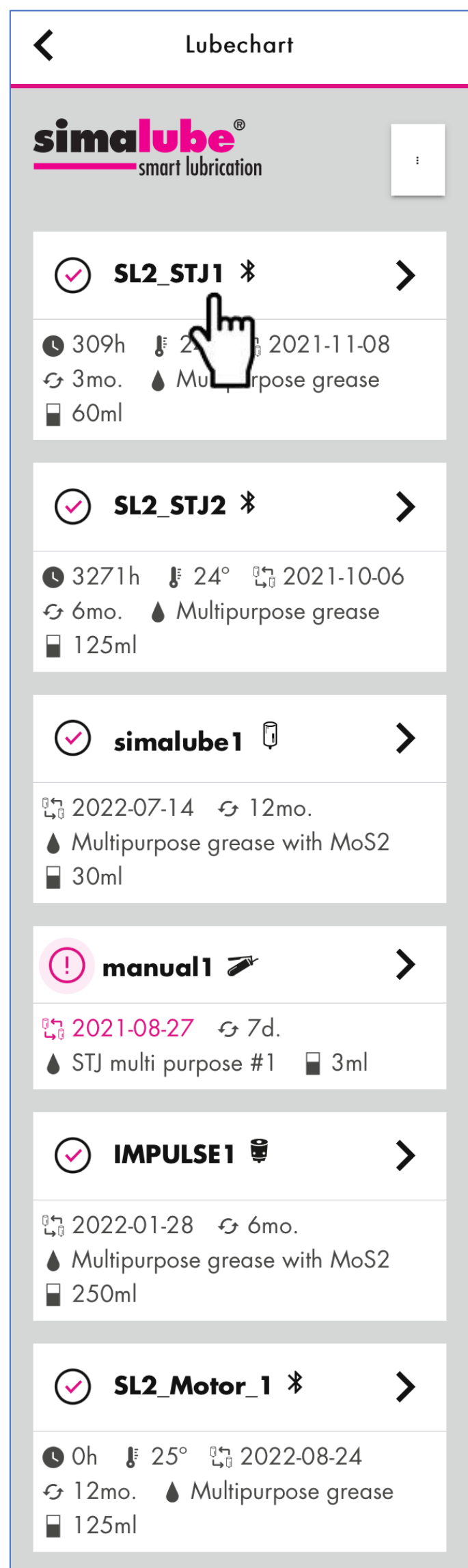
シマルーベ単体
 アイコン：シマルーベ

マニュアル給脂
 アイコン：グリスガン

旧インパルス+シマルーベ
 アイコン：インパルス

登録アイテムのデータ表示

Lubechart サマリー画面で表示させたいデータをタップします。
Bluetooth通信可能範囲内の**インパルスコネク**については、スキャンモードで最新情報を取得し表示します。(範囲外のインパルスコネクについては前回スキャン時のデータを表示)

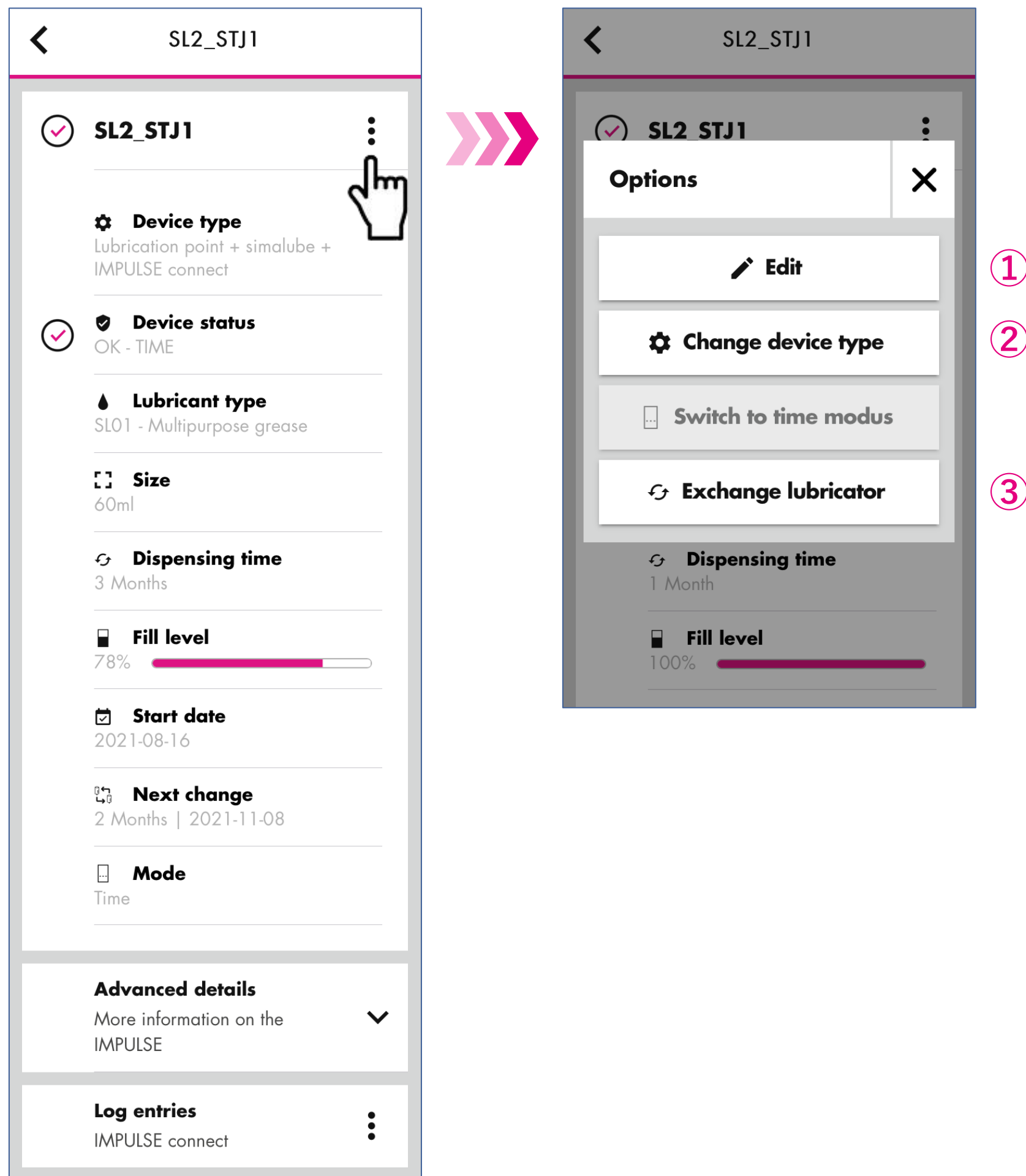


メーカーサポート用
データエクスポート
📄 p. 20

データの内容については📄 p. 9~10 をご参照ください。

データ設定変更

データ詳細画面の右上にある ⋮ マークをタップすると、データの設定変更ができます。



データ設定変更

① Edit

登録した設定内容を変更したい場合のメニューです。
設定方法詳細は新規登録のページ(📖 p. 8/12~14)をご参照ください。

重要：インパルスコネクトの吐出設定期間は必ずシマルーベと同じに設定してください。
※シマルーベの吐出期間を変更する場合には、同時にアプリの設定も変更する必要があります。
また、アプリでシマルーベ本体の吐出期間を変更することはできません。

② Change device type



Add New で給脂方法のタイプを誤って登録した場合にタイプ変更する時のメニューです。
適切な給脂方法を選択し、📖 p. 8/12~14をご参照のうえ再設定してください。

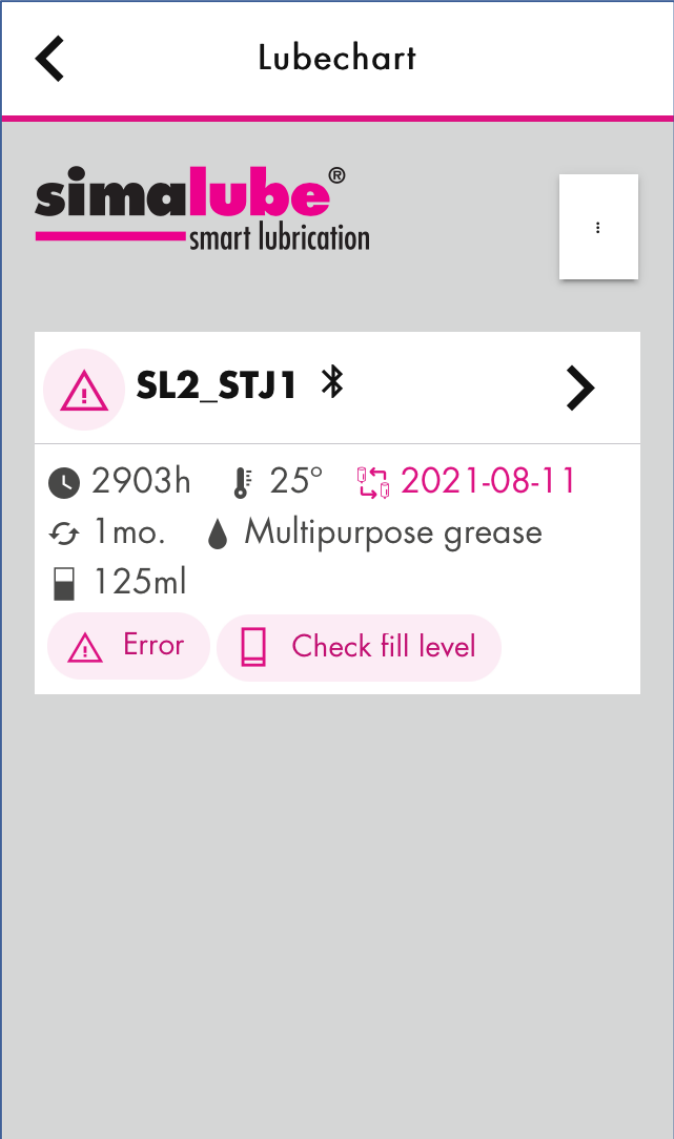
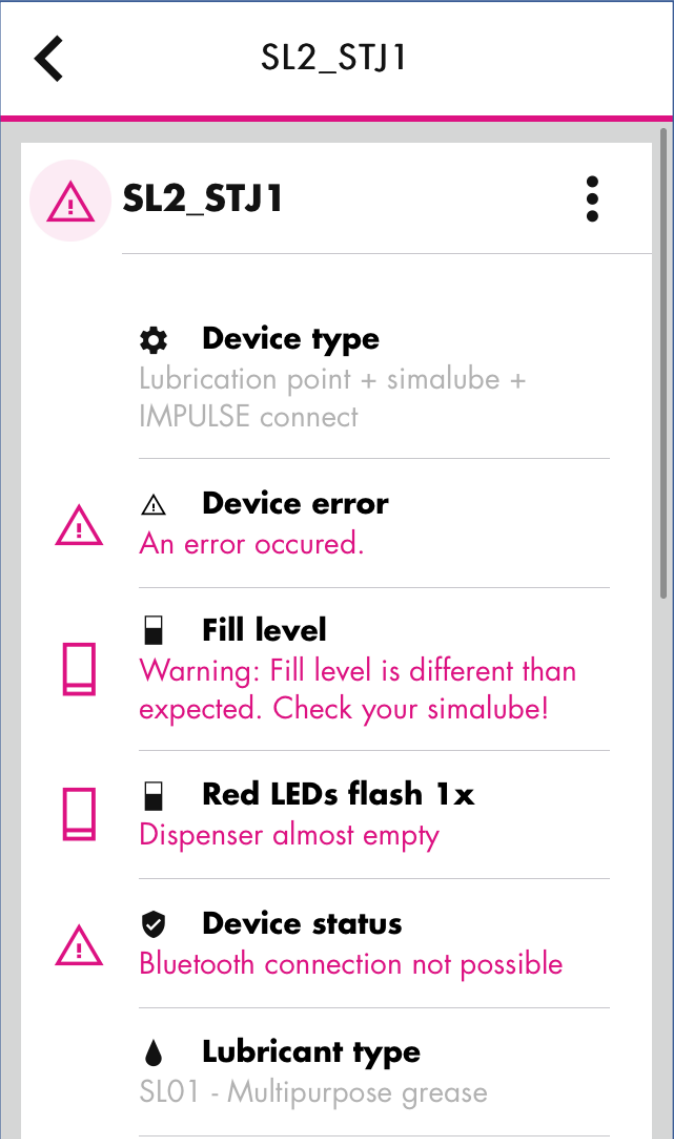
シマルーベの交換


シマルーベを交換する際はオプションメニュー③ **Exchange lubricator** でも設定可能ですが、操作がより簡単な以下のやり方をお勧めします。
(基本的には新規登録と同じです。)

1. 使用済みのシマルーベおよび**インパルスコネクト**のバッテリーパックを新品と交換します。
※ **インパルスコネクト**のバッテリーパックはシマルーベがグリスをすべて出し切るごとに交換が必要です。
2. **インパルスコネクト**の取扱説明書に従い、シマルーベを**インパルスコネクト**に正しくセットします。
3. **Scan** 画面で**インパルスコネクト**が認識され **+**マークで表示されますので、タップして各種再設定をおこないます。
4. 各種設定が終わったら、必ず **Save** して内容を更新してください。

シマルーベ交換時期およびデバイスエラーの表示

シマルーベの交換時期やグリス切れ(いずれも目安)の表示、またはデバイスエラー等について、注意喚起のアイコン   および**赤文字**のメッセージでユーザーにお知らせします。アプリに表示されるメッセージに従い、現品を確認してください。



要グリス残量確認

グリス切れの恐れあり

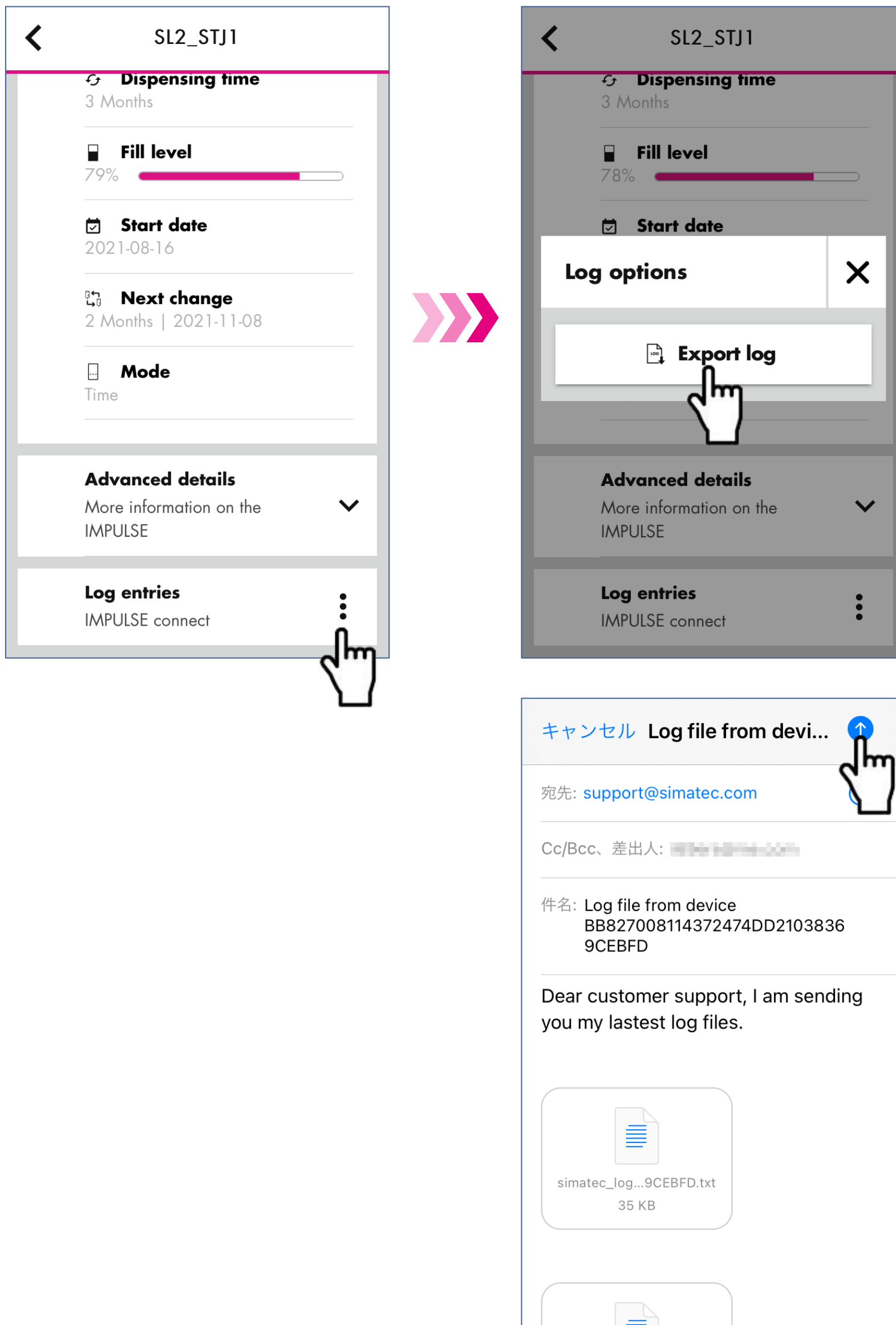
Bluetooth通信不可

メーカーサポート用データログのエクスポート

インパルスコネクットの詳細データ画面の最下段にメーカー(**simatec**)サポート解析用のデータログエクスポートメニューがあります。

通常使用することはありませんが、万が一日本国内代理店のサポートで問題が解決しない場合にメーカー(**simatec**)でデータログを解析します。(代理店からの依頼に基づき操作してください。)

Log entries の **⋮** マークから **Export log** オプションをタップすると、ログがエクスポートされメール添付にて **simatec** 宛のメッセージが作成されますので、そのまま送信してください。



サポート・お問い合わせ窓口

本アプリおよび**インパルスコネク**トに関するサポート・お問い合わせ窓口は以下の通りです。

輸入総代理店：

株式会社エスティージェイ

TEL : 044-850-1401

FAX : 044-850-1402

Email : info@stjcorp.jp